

Uchwała Nr *XXXI/197/08*
Rady Miejskiej w Łobzie
z dnia *25 listopada 2008*

w sprawie zatwierdzenia „Planu odnowy miejscowości Dobieszewo, gm. Łobez, wraz z opisem zadań planowanych do realizacji” zatwierdzonego przez Zebranie Wiejskie w Dobieszewie.

Na podstawie art. 18 ust. 1 ustawy z dnia 8 marca 1990 r. o samorządzie gminnym (Dz. U. z 2001 r. Nr 142, poz. 1591, z 2002 r. Nr 23, poz. 220, Nr 62, poz. 558, Nr 113, poz. 984, Nr 153, poz. 1271, Nr 214, poz. 1806, z 2003 r. Nr 80, poz. 717, Nr 162, poz. 1568, z 2004 r. Nr 102, poz. 1055 i Nr 116, poz. 1203, Nr 167, poz. 1759, z 2005 r. Nr 172, poz. 1441 i Nr 175, poz. 1457, z 2006 r. Nr 17, poz. 128 i Nr 181, poz. 1337 z 2007 r. Nr 48, poz. 327 i Nr 138, poz. 974 i Nr 173, poz. 1218 oraz z 2008 r. Nr 180, poz. 1111)

Rada Miejska w Łobzie uchwała, co następuje:

§ 1.

Zatwierdza się „Plan odnowy miejscowości Dobieszewo, gm. Łobez, wraz z opisem zadań planowanych do realizacji” zatwierdzony przez Zebranie Wiejskie w Dobieszewie, zgodnie z uchwałą nr 1 Zebrania Wiejskiego w Dobieszewie z dnia 25.10.2008 r., stanowiący załącznik do niniejszej uchwały.

§ 2.

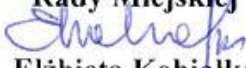
Uchyla się Uchwałę Nr XVII/95/07 Rady Miejskiej w Łobzie z dnia 30 listopada 2007 r. w sprawie zatwierdzenia „Planu odnowy miejscowości Dobieszewo, gm. Łobez, wraz z opisem zadań planowanych do realizacji” zatwierdzonego przez Zebranie Wiejskie w Dobieszewie.

§ 3.

Wykonanie uchwały powierza się Burmistrzowi Łobza.

§ 4.

Uchwała wchodzi w życie z dniem podjęcia.

Przewodniczący
Rady Miejskiej

Elżbieta Kobińska

UZASADNIENIE

Podjęta w dniu 30 listopada 2007 r. Uchwała Nr XVII/95/07 w sprawie zatwierdzenia „Planu odnowy miejscowości Dobieszewo, Gm. Łobez, wraz z opisem zadań planowanych do realizacji” zatwierdziła dokument opracowany przed wejściem w życie Rozporządzenia Ministra Rolnictwa i Rozwoju Wsi w sprawie szczegółowych warunków i trybu przyznawania pomocy finansowej w ramach działania „Odnowa i rozwój wsi” objętego Programem Rozwoju Obszarów Wiejskich na lata 2007 – 2013. Wyżej wymienione rozporządzenie określa zakres niezbędnych informacji zawartych w planie odnowy miejscowości różniący się od zakresu planu, jaki obowiązywał w okresie programowania 2004 – 2006. Różnice dotyczą w szczególności konieczności przedłożenia harmonogramu realizowanych zadań w okresie co najmniej 7 lat od dnia przyjęcia planu. W związku z tym konieczne było dokonanie korekty planu odnowy miejscowości Dobieszewo i dostosowanie go do wymogów w/w rozporządzenia. Uchwała niniejsza zatwierdza zmienioną wersję „Planu odnowy miejscowości Dobieszewo wraz z opisem zadań planowanych do realizacji” z dnia 05 września 2008 roku i jednocześnie uchyla Uchwałę Rady Miejskiej w Łobzie z dnia 30 listopada 2007 r.

BURMISTRZ

Ryszard Sola



**PLAN ODNOWY
MIEJSCOWOŚCI DOBIESZEWO
(GM. ŁOBEZ)**

WRAZ Z OPISEM ZADAŃ PLANOWANYCH DO REALIZACJI

Spis treści

I. CHARAKTERYSTYKA MIEJSCOWOŚCI

1. KRÓTKA CHARAKTERYSTYKA WSI

2. INWENTARYZACJA ISTNIEJĄCYCH ZASOBÓW

- 2.1 Zabytki i obiekty chronione
- 2.2 Przyroda i warunki ochrony przyrodniczej
- 2.3 Infrastruktura
- 2.4 Ludność
- 2.5 Gospodarka
- 2.6 Rolnictwo
- 2.7 Zatrudnienie i bezrobocie
- 2.8 Opieka społeczna
- 2.9 Oświata i kultura
- 2.10 Turystyka

3. OCENA MOCNYCH I SŁABYCH STRON MIEJSCOWOŚCI

II. PLANOWANE KIERUNKI ROZWOJU WSI

III. OPIS PLANOWANYCH PRZEDSIĘWZIĘĆ

1. ZAPLANOWANE DZIAŁANIA

2. OPIS ZAPLANOWANYCH DZIAŁAŃ

3. PLANOWANE REZULTATY I DŁUGOFALOWE ODDZIAŁYWANIE

4. ZGODNOŚĆ ZE STRATEGIĄ ROZWOJU GMINY I PLANEM ROZWOJU LOKALNEGO

5. HARMONOGRAM PLANOWANEGO PRZEDSIĘWZIĘCIA

I. CHARAKTERYSTYKA MIEJSCOWOŚCI

1. KRÓTKA CHARAKTERYSTYKA WSI.

Dobieszewo (niem. *Dübzow*) - Wieś oddalona o 6 km na południowy - zachód od Łobza, położona w województwie zachodniopomorskim, w powiecie łobeskim, w gminie Łobez.



Rys. 1

WOJEWÓDZTWO ZACHODNIOPOMORSKIE

W latach 1975-1998 miejscowość administracyjnie należała do województwa szczecińskiego.



Rys. 2 Dobieszewo *źródło: własne*

W latach do 1992 roku była to wieś PGR-owska; obecnie wieś pełni funkcje: rolniczą i mieszkalną. Dobieszewo zamieszkuje 148 osób.



Dobieszewo

Rys. 3 Gmina Łobez

Dobieszewo to wieś historycznie związana z dobrami rodu Borków, z kilkoma obiektami o historycznej wartości:

- kościół pw. św. Mateusza, z kamienia nieciosanego, z XVI w.
- dzwon i dzwonnica drewniana z XVII w.
- dobrze zachowany poniemiecki cmentarz
- przy drodze Dobieszewo – Unimie wiekowe dęby – najokazalszy w obwodzie 510 cm



Rys. 4 Zabytkowy kościół w Dobieszewie

Źródło: własne

W kościele znajduje się gotycki drewniany tryptyk z ok. 1420 roku ze Świętym Krzysztofem, oraz z 12 Apostołami. Obok Kościoła stoi dzwonnica z 1862 roku.



s. 5 Dzwonnica przy kościele

Źródło: www.lobez.pl



Rys. 6 Zabytkowy cmentarz

źródło: własne

Ry

2. INWENTARYZACJA ISTNIEJĄCYCH ZASOBÓW

2.1 Zabytki i obiekty chronione

Opis zabytków i warunków ochrony konserwatorskiej zawiera Studium uwarunkowań i kierunków zagospodarowania przestrzennego gminy Łobez (SUIKZPGŁ):

[1]

DOBIESZEWO

Wieś historycznie związana z dobrami rodu Borków. Układ ulicówki obustronnie zabudowanej wielorodzinnymi, murowanymi budynkami. W centrum kościół XIV-wieczny, przebudowany w 1862 r., w otoczeniu nieczynnego cmentarza. W płn. części położony zespół pałacowo-parkowy z folwarkiem, z którego zachował się park krajobrazowy z XIX w.

a) ochronie podlega:

■ strefa obejmująca park krajobrazowy w granicach historycznego założenia -wpisany do rejestru zabytków - nr rej.846: układ komunikacyjny oraz kompozycja i skład gatunkowy zieleni parkowej,

• strefa obejmująca cmentarz przykościelny .wraz z kościołem - strefa ścisłej ochrony konserwatorskiej z tytułu wpisu do rejestru zabytków kościół pw. św. Mateusza Ap.-nr rej.237.

• obiekty ujęte w ewidencji PSOZ:

- budynek zarządcy i gorzelnia (w dawnym zespole folwarcznym),

* gorzelnia nie istnieje – przyp. autora

- szkoła i budynki mieszkalne nr 2, 4, 5 (czworak), 7 (czworak), 10,15 (czworak),

b) warunki ochrony:

• zachowanie w/w elementów układu przestrzennego wsi,

• rewaloryzacja założenia parkowego wg wytycznych konserwatorskich,

• utrzymanie gabarytów wysokościowych, formy dachów i zasadniczych elementów ukształtowania elewacji budynków ujętych w ewidencji PSOZ,

• uzgadnianie z PSOZ wszelkich prac remontowo-budowlanych i innych w obrębie stref i poszczególnych obiektów.

W północnej części wsi umiejscowiony był zespół pałacowo-parkowy, z którego zachował się tylko park dworski krajobrazowy o charakterze leśnym z XIX w. Z pałacu ostały się ruiny fundamentów.

[2]

Elementy krajobrazu kulturowego

W gminie Łobez szereg obiektów i obszarów objętych jest Ochroną Konserwatorską w formie wyznaczonych stref ochrony konserwatorskiej lub obiektów wpisanych do Rejestru Zabytków Województwa Szczecińskiego.

*Strefa ścisłej ochrony konserwatorskiej - objęto nią szczególnie cenne zespoły urbanistyczne w 7 wsiach gminy Łobez, w tym w **Dobieszewie** - cmentarz przykościelny z kościołem;*

*Strefa ochrony krajobrazu - objęto nią zespoły zieleni zabytkowej, cmentarze i aleje w 21 wsiach, w tym w **Dobieszewie** - park krajobrazowy*

Studium Uwarunkowań i kierunków zagospodarowania przestrzennego Gminy Łobez wskazuje także obszary położone w bezpośredniej bliskości wsi, a podlegające częściowej ochronie archeologicznej - są to: cmentarzysko kultury łużyckiej z epoki brązu, osada i cmentarzysko z okresu wpływów rzymskich, cmentarzysko z epoki żelaza – hallsztattu / latenu, osada z epoki brązu kultury łużyckiej, osada ze starożytności.

2.2 Przyroda i warunki ochrony przyrodniczej

[2]

Pod względem krajobrazowym gmina Łobez jest bardzo atrakcyjna.

O walorach krajobrazowych gminy decydują:

- *jeziora Klępnicko, Karwowo, Zajezerze z otaczającymi terenami.*
- *dolina rzeki Stara Rega na całym przebiegu przez teren gminy.*
- *pradolina polodowcowa z jeziorami: Unimskie, **Dobieszewo**, Chełm, Strzmiele.*
- *wsie z terenami objętymi ochroną konserwatorską - jako cenne elementy krajobrazu kulturowego, Zajezerze, Wysiedle, Poradź, Worowo, Bonin, Rynnowo .*

Zagospodarowanie turystyczne powinno zostać wsparte szeregiem inwestycji poprawiających wizerunek gminy i zwiększających komfort wypoczynku. Należą do nich:

- a) *renowacja obiektów zabytkowych i fasad budynków w poszczególnych wsiach, wprowadzenie ciągów spacerowych i elementów małej architektury,*

- b) wyeksponowanie wartości przyrodniczych, kulturowych i historycznych gminy - drogowaskazy, tablice informacyjne,
- c) budowa sieci szlaków turystycznych zarówno pieszych jak rowerowych, wraz z włączeniem ich w sieć szlaków regionu,
- d) promocja gminy, szczególnie w mediach turystycznych.

W gminie zarejestrowanych jest **19 parków**, które są generalnie zaniedbane i zakrzaczone, w tym w **Dobieszewie**, (w rej. WKZ nr 846) park dworski, powstały w XIX w, krajobrazowy, leśny, pow. ok. 2,0 ha. Drzewostan stanowią rodzime gatunki, liściaste, głównie buk pospolity, z domieszką gatunków iglastych i ozdobnych. Zachowały się nieliczne okazałe drzewa, w tym buk czerwony obw. 425cm, konary obcięte. Inne drzewa nieokazałe: graby, klony, świerki, kasztanowce, duża grupa nie grubych ale bardzo wysokich buków; na drzewa wysoko wspinają się bluszcze *Hedera helix*. Park w złym stanie, droga przez park rozjeżdżona, błotnista, duże zachwaszczenie, liczne podrosty.

Użytki ekologiczne

Użytkami ekologicznymi w rozumieniu ustawy o ochronie przyrody mogą być pozostałości ekosystemów, mających znaczenie dla zachowania unikatowych zasobów genowych i typów środowisk. (ANEKS). Ta forma ochrony umożliwi zachowanie cennych fragmentów przyrody uwzględniając równocześnie potrzeby człowieka w warunkach racjonalnego gospodarowania.

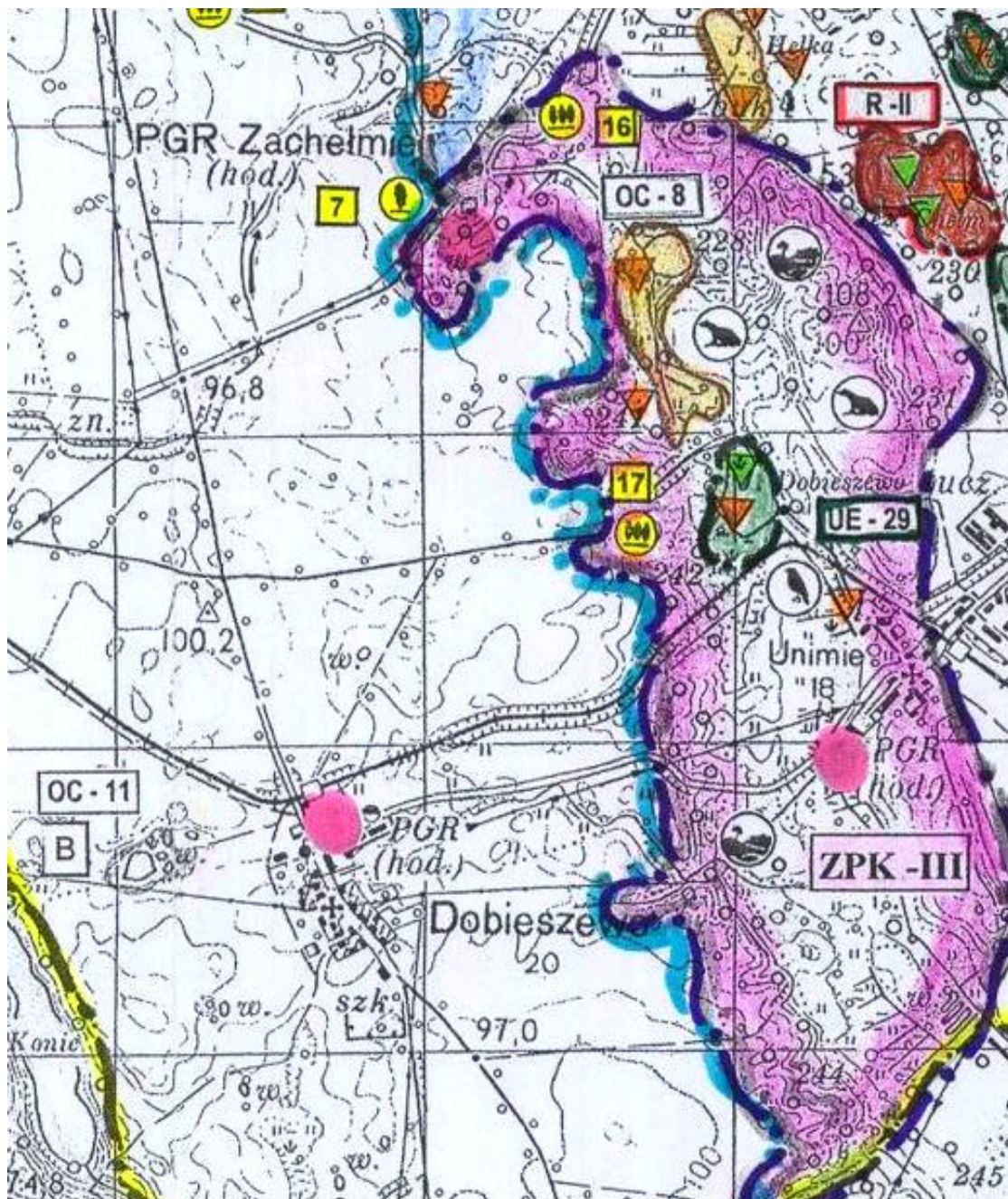
Ustawa o ochronie przyrody dopuszcza powoływanie użytków ekologicznych zarówno przez wojewodę jak i przez gminy, które mogą dzięki temu, kierując się troską o zachowanie największych wartości na obszarze swego administrowania, skutecznie zadbać o zachowanie cennych przyrodniczo obiektów.

Symbol na mapie 1:25 000	Lokalizacja	Charakterystyka przyrodnicza	Uwagi
UE-29 EF 15	Jezioro Dobieszewo ŁŁ Oddz.241a,b	Śródleśne jezioro otoczone bagnem i szuwarami. Rzadkie i chronione gatunki flory, np. grąźel żółty, grzybień biały. Cenny obiekt faunistyczny - strefa A2	W obrębie OCHK II

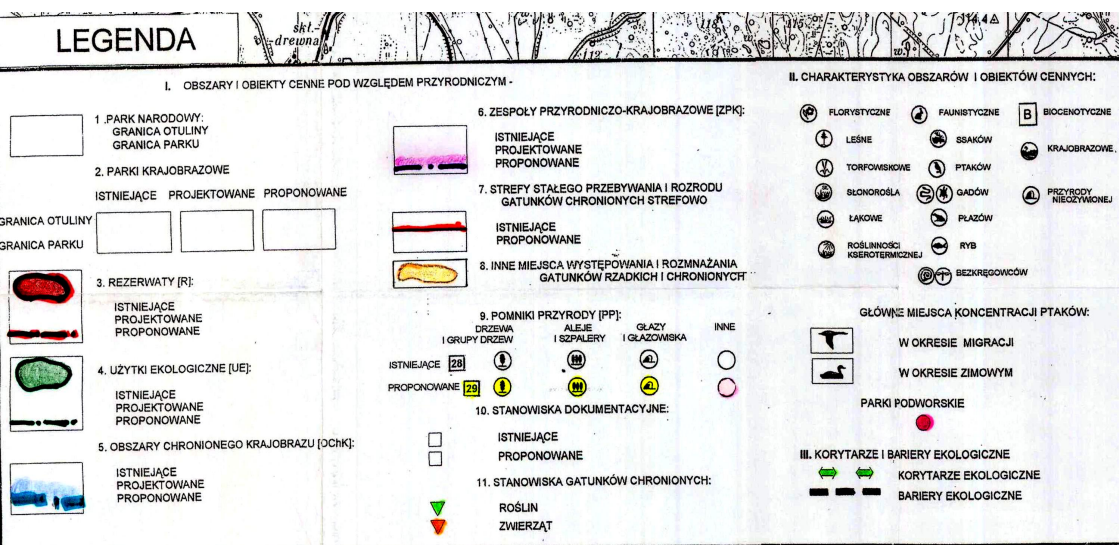
Tabela 1 Krótki opis proponowanego do utworzenia obiektu cennego przyrodniczo w Dobieszewie.

Oznaczenia:

ŁŁ - Nadleśnictwo Łobez obręb Łobez



obszar zaproponowany przez Lasy Państwowe.



Rys. 7 Mapa

rewaloryzacji przyrodniczej Dobieszewa i okolic [2]

2.3 Infrastruktura

Dobieszewo jest w całości zwodociągowane. Dostawę wody pitnej zapewnia ujęcie wody wraz ze stacją wodociągową, zbudowane w okresie funkcjonowania PGR, które obecnie jest własnością Gminy Łobez. Obecnie dostawą wody i utrzymaniem stacji zajmuje się Przedsiębiorstwo Wodociągów i Kanalizacji (PWiK) Sp. z o.o. w Łobzie na podstawie umowy o zarządzanie mieniem gminnym zawartej z Gminą Łobez.

Infrastruktura ochrony środowiska w Dobieszewie jest słabo rozwinięta. Wieś nie posiada kanalizacji sanitarnej, a ścieki z gospodarstw domowych i zakładu rolnego są odprowadzane do zbiorników bezodpływowych, które są opróżniane systematycznie przez PWiK Sp. z o.o. w Łobzie.

Zasilanie w energię elektryczną i odpowiedni do potrzeb pobór mocy (220, 380 V) zapewniają służby energetyczne Zakładu Energetycznego ENEA.

Wieś nie jest zasilana w gaz ziemny.

W zakresie dostępności komunikacyjnej, do Dobieszewa prowadzi tylko jedna droga utwardzona (nawierzchnia asfaltowa) z Łobza przez wieś Unimie. W Dobieszewie droga ta się kończy, a dalsze połączenia z innymi miejscowościami zapewniają wyłącznie drogi częściowo brukowane, a częściowo gruntowe, które są jednocześnie drogami dojazdowymi do pól uprawnych.

Zabudowę mieszkalną Dobieszewa stanowią budynki jednorodzinne oraz wielorodzinne, zarówno z okresu przedwojennego, jak i wybudowane w okresie działalności PGR.



Rys. 8 Wielorodzinne budynki mieszkalne z okresu przedwojennego

źródło: własne

Obiekty administracyjne i produkcyjne po byłym PGR zostały przejęte przez producenta rolnego gospodarującego na terenie okolicznych gruntów rolnych.

2.4 Ludność

Obecnie wieś Dobieszewo jest osadą rolniczo – mieszkalną zamieszkiwaną łącznie przez 148 mieszkańców.

Struktura i liczba wiekowa mieszkańców wsi Dobieszewo (dane z wrzesnia.2007r.) przedstawia się następująco:

Wiek (lata)	Kobiety	Mężczyzni	Razem
0-6	-	-	13
7-12	-	-	5
13-15	-	-	1
16-18	1	5	6
19-65	46	47	93
Powyżej 65	18	12	30
		Razem	148

Tab. 2 Struktura wiekowa mieszkańców wsi Dobieszewo

2.5 Gospodarka

W Dobieszewie nie rozwinęła się żadna działalność gospodarcza. We wsi zarejestrowana jest w wykazie działalności gospodarczej Urzędu Miejskiego w Łobzie tylko jedna mała firma - sklep spożywczo - przemysłowy, sprzedaż detaliczna w niewyposażonych sklepach z przewagą żywności, napojów i wyrobów tytoniowych

2.6 Rolnictwo

W poprzednim okresie ustrojowym wieś Dobieszewo miała charakter wybitnie rolniczy. Funkcjonowało tu Państwowe Gospodarstwo Rolne wchodzące w skład Łobeskiego Kombinatoru Państwowych Gospodarstw Rolnych, które zatrudniało większość mieszkańców wsi. PGR zapewniał też podstawowe usługi dla ludności: dostawę wody, energii elektrycznej, działalność społeczną, kulturalną, itp. Po transformacji ustrojowej i likwidacji PGR, znakomita większość użytków rolnych przeszła we władanie rolników indywidualnych, a zaspokajanie podstawowych potrzeb społeczności lokalnej przejęła na siebie Gmina Łobez.

Obecnie w Dobieszewie, pięciu rolników indywidualnych gospodaruje na własnych gruntach oraz na gruntach dzierżawionych od Agencji Nieruchomości Rolnych.

2.7 Zatrudnienie i Bezrobocie

Część mieszkańców znajduje zatrudnienie poza Dobieszewem, głównie w Łobzie. Natomiast nieliczni utrzymują się z rolnictwa.

Wśród osób w okresie czynności zawodowej - 20 osób jest zarejestrowanych jako osoby bezrobotne (dane z września 2007r.), w tym 10 kobiet i 10 mężczyzn, z czego:

- 8 osób odbywa przygotowanie zawodowe, w tym 4 kobiety
- 2 osoby odbywają staż.

II.8 Opieka społeczna

Wiele osób, mieszkańców Dobieszewa wymaga stałej lub okresowej pomocy Miejsko – Gminnego Ośrodka Pomocy Społecznej w Łobzie. Według danych z września 2007 r. opieką objętych jest 5 rodzin, 17 osób.

2.9 Oświata i Kultura

W miejscowości Dobieszewo nie funkcjonuje żadna szkoła, a potrzeby edukacyjne dzieci i młodzieży są realizowane w szkołach łobeskich, głównie w Szkole Podstawowej Nr 1 oraz Zespole Szkół Gimnazjalnych i Zespole Szkół im. T. Kościuszki (Liceum Ogólnokształcące) w Łobzie.

W Dobieszewie nie funkcjonuje świetlica wiejska, a całe życie społeczne i kulturalne mieszkańców koncentruje się wokół kościoła wiejskiego w ramach wspólnoty parafialnej.

2.10 Trystyka

Wieś Dobieszewo i jej okolice nie wyróżniają się specjalnymi walorami turystycznymi. Nie występują tu duże obszary leśne ani też jeziora nadające się do wędkowania i plażowania. Wieś otaczają grunty użytkowane rolniczo.

Studium uwarunkowań i kierunków zagospodarowania przestrzennego Gminy Łobez (SUiKZPGŁ) wskazuje jednak obszary położone w pobliżu wsi, w kierunku południowym jako te, które przewidziane są w przyszłości do zagospodarowania turystycznego (patrz: mapa SUiKZPGŁ). Obecnie zarówno wieś Dobieszewo, jak i jej okolice nie dysponują żadną infrastrukturą turystyczną; nie prowadzi tutaj także działalności żadne gospodarstwo agroturystyczne. Dobieszewo omijają także wytyczone przez Gminę Łobez ścieżki rowerowe, natomiast przebiega przez nią ścieżka rowerowa wytyczona przez sąsiednią Gminę Węgorzyno.



Rys. 9 Staw w Dobieszewie *źródło: własne*

3. OCENA MOCNYCH I SŁABYCH STRON MIEJSCOWOŚCI

Silne strony	Słabe strony
<ul style="list-style-type: none"> – zabytkowe obiekty – 1 sklep – aktywność mieszkańców (głównie w ramach wspólnoty parafialnej) – czyste powietrze – cisza i spokój – warunki przyrodnicze – rozwój rolnictwa 	<ul style="list-style-type: none"> – brak placu zabaw dla dzieci – teren po byłym PGR – brak świetlicy wiejskiej – brak obiektu sportowego – brak zagospodarowanych terenów rekreacyjnych – bezrobocie – występowanie patologii społecznych – brak kanalizacji sanitarnej – słaba dostępność komunikacyjna – zły stan techniczny dróg i chodników – brak lokalnej organizacji pozarządowej
Szanse rozwoju	Zagrożenia
<ul style="list-style-type: none"> – rozwój sportu i kultury fizycznej na wsi – zwiększenie aktywności mieszkańców w dziedzinie kultury i edukacji – zwiększenie ruchu turystycznego – zwiększenie bezpieczeństwa 	<ul style="list-style-type: none"> – bierność i pasywność społeczności wiejskiej – brak środków finansowych na realizację wszystkich zaplanowanych zadań – małe zainteresowanie turystów pobytem na terenie wsi

II. PLANOWANE KIERUNKI ROZWOJU WSI

Opisana w poprzednich rozdziałach diagnoza sytuacji społeczno – gospodarczej wsi Dobieszewo wskazuje, że wieś będzie pełnić w dalszym ciągu funkcje rolniczo – mieszkalne z perspektywą na rozwój funkcji turystyczno – rekreacyjnych, zapisanych w Studium uwarunkowań i kierunków zagospodarowania przestrzennego.

Rozwój funkcji turystycznej będą wspomagać zachowane do dzisiaj obiekty zabytkowe, tj.: kościół wraz z cmentarzem i park dworski. O ile kościół i cmentarz w Dobieszewie jest dobrze zachowany i utrzymywany w dobrym stanie technicznym, o tyle park dworski jest w dużym stopniu zdewastowany, zakrzaczony i z bardzo złym stanem drzewostanu.

Rozwój funkcji turystycznej na obszarze wskazanym w SUIKZPGŁ powinien być stymulowany przez Gminę Łobez w zakresie przygotowania terenów dla budownictwa letniskowego i poprawie infrastruktury komunalnej (woda, ścieki), a także poprawą stanu dróg i chodników we wsi. Z uwagi na stan własności poszczególnych dróg w obrębie wsi, jak również dróg dojazdowych do Dobieszewa, w poprawę ich stanu powinno zaangażować się także Starostwo Powiatowe w Łobzie. Szczególnie ważne jest tutaj poprawa drożności drogi powiatowej z Dobieszewa do wsi Meszne i Zachełmie tak, aby do Dobieszewa można było dojechać nie tylko jedyną, asfaltową drogą z Łobza.

Z uwagi na funkcję mieszkalną Dobieszewa istotna jest poprawa infrastruktury społecznej wsi. Swoje potrzeby w tym zakresie wyraziła Rada Sołecka w Dobieszewie na posiedzeniu w dniu 25 września 2007 roku, formułując 6 podstawowych postulatów w sprawie poprawy warunków życia mieszkańców wsi (załącznik: Uchwała Rady Sołeckiej w Dobieszewie z posiedzenia w dniu 25.IX. 2007 r.), wskazując na konieczność:

- wybudowania sieci kanalizacji sanitarnej
- wybudowania świetlicy wiejskiej i placu zabaw dla dzieci
- naprawy chodnika i kamiennego ogrodzenia zabytkowego parku
- zagospodarowania terenu po nieistniejącym zabytkowym dworku
- remontu drogi Dobieszewo – Zachełmie – Meszne w celu uruchomienia komunikacji autobusowej
- oczyszczenia stawu wiejskiego.

Zadania te będą sukcesywnie wprowadzane do planów inwestycyjnych Gminy Łobez i realizowane z udziałem środków budżetu, jak również ze środków pozyskanych ze źródeł zewnętrznych.

Wśród wymienionych przedsięwzięć, zadania z zakresu oprawy infrastruktury społecznej wsi Dobieszewo powinny być skierowane przede wszystkim na:

- dostępność usług internetowych dla ogółu mieszkańców w celu podniesienia świadomości społecznej, zwiększenia mobilności, zapewnienia możliwości edukacji przez całe życie, a tym samym zwiększenia szans mieszkańców Dobieszewa na rynku pracy,
- zagospodarowanie czasu wolnego dzieci i młodzieży tak, aby stworzyć lepsze warunki ich rozwoju i zapewnić lepszy start w dorosłe życie
- stworzenie lepszych warunków życia ogółu mieszkańców poprzez rozbudowę społecznej infrastruktury kulturalnej i sportowo - rekreacyjnej w celu ograniczenia występowania zjawisk patologii (alkoholizmu, narkomani, przemocy w rodzinie, itp.)

Zrealizowanie tych celów wpłynie także na podniesienie atrakcyjności turystycznej wsi Dobieszewo, poprzez stworzenie dodatkowych możliwości spędzania czasu i możliwości wypoczynku.

Zakładane cele będą realizowane między innymi poprzez przedsięwzięcia planowane do realizacji w latach 2008 – 2013 Programu Rozwoju Obszarów Wiejskich 2007 – 2013.

III. OPIS PLANOWANYCH PRZEDSIĘWZIĘĆ

1. ZAPLANOWANE DZIAŁANIA

Zgodnie z przyjętymi kierunkami rozwoju wsi Dobieszewo planuje się prowadzić działania w infrastrukturę społeczną, będącą własnością Gminy Łobez: świetlicę wiejską, tereny zielone i rekreacyjne.

Dla celów niniejszego opracowania, w ramach przygotowania zadań do realizacji z udziałem środków Programu Rozwoju Obszarów Wiejskich 2007 – 2013, Zebranie Wiejskie w Dobieszewie wskazało na najpilniejsze jego zdaniem zadania do realizacji. Są to:

- budowa świetlicy wiejskiej wraz z wyposażeniem w sprzęt komputerowy i umeblowanie
- urządzenie placu zabaw
- budowa boiska do siatkówki
- zagospodarowanie zabytkowego parku dworskiego, w tym:
 - naprawę kamiennego ogrodzenia parku
 - urządzenie placu rekreacyjnego w parku
 - budowa alejek pieszych
 - nasadzenia drzew i krzewów ozdobnych
- zagospodarowanie terenu obejmującego staw
- zagospodarowanie centrum wsi poprzez:
 - budowę chodników
 - budowę skwerku przy przystanku autobusowym
 - zagospodarowanie placu rekreacyjnego przy przystanku autobusowym

2. OPIS ZAPLANOWANYCH DZIAŁAŃ

Zaplanowano następujące działania do wykonania w ramach Programu Rozwoju Obszarów Wiejskich 2007 – 2013:

2.1 Nazwa: Budowa kompleksu kulturalno – sportowo - rekreacyjnego:

- świetlicy wiejskiej,
- placu zabaw
- boiska sportowego do siatkówki

Zakres: W ramach tego zadania zostanie zagospodarowana w całości działka gruntu będąca własnością Gminy Łobez. Będzie wybudowany nowy budynek świetlicy wiejskiej o powierzchni użytkowej 80m² wraz z salą główną, sanitariatami i zapleczem kuchennym, a obok budynku zostanie urządzony plac zabaw dla dzieci oraz boisko sportowe do siatkówki o powierzchni 60m². Gmina Łobez posiada pełną dokumentację techniczną tego kompleksu.

Harmonogram realizacji: Zadanie planowane do realizacji w okresie 2009 - 2010

Szacunkowy kosztorys: Ogółem – 420 000 zł

Środki UE 75% - 315 000 zł

Budżet Gminy Łobez – 105 000 zł



Rys. 10 Widok działki gruntu przeznaczonej pod budowę kompleksu świetlicy wiejskiej, placu zabaw i boiska *źródło: własne*

2.2 Nazwa: Wyposażenie w sprzęt komputerowy i meblowanie

Zakres: W ramach zadania zostaną zakupione dwa zestawy komputerowe, w ramach których zostanie utworzona lokalna sieć internetowa. Ponadto zakupione zostaną: drukarka laserowa, kamera internetowa i inny drobny sprzęt komputerowy. W ramach sprzętu audio – video zostanie zakupiony telewizor, magnetowid, radioodtwarzacz. Zostanie zakupione także pełne meblowanie świetlicy.

Harmonogram realizacji: Zadanie planowane do realizacji w 2009 r.

Szacunkowy kosztorys: Ogółem – 18 500 zł

Środki UE 75% - 13 875 zł

Budżet Gminy Łobez – 4 625 zł

2.3 Nazwa: Zagospodarowanie zabytkowego parku dworskiego, w tym:

- naprawę kamiennego ogrodzenia parku
- urządzenie placu rekreacyjnego w parku
- budowa alejek pieszych
- nasadzenia drzew i krzewów ozdobnych

Zakres: Ze względu na zły stan utrzymania zabytkowego parku i umieszczenie go w rejestrze zabytków, wszelkie prace zmierzające do jego zagospodarowania będą musiały być uzgadniane z Wojewódzkim Konserwatorem Zabytków. Stąd też trudno jest już dziś określić szczegółowy zakres tych prac. Niemniej, działania będą zmierzać do przywrócenia parkowi znaczenia terenu rekreacyjnego z jednej strony, jak i przywrócenia jego zabytkowego charakteru i świetności – z drugiej. W zamierzeniach będzie to miejsce odpoczynku mieszkańców, przyszłych turystów oraz miejsce przeprowadzania wiejskich spotkań i imprez kulturalnych.

Harmonogram realizacji: Zadanie planowane do realizacji w 2012 roku.

Szacunkowy kosztorys: Ogółem – 155 000 zł

Środki UE 75% - 116 250 zł

Budżet Gminy Łobez – 38 750 zł



Rys. 11 Kamienny mur parku dworskiego

źródło: własne

Rys. 12 Widok parku dworskiego

źródło: własne

2.4 Nazwa: Zagospodarowanie terenu obejmującego staw

Zakres: W programie zaplanowano oczyszczenie stawu z zarastającej go roślinności oraz uporządkowanie terenu wokół niego poprzez nasianie traw i nasadzeń krzewiasto – drzewiastych oraz zamontowanie ławek. Teren ten będzie służył mieszkańcom do odpoczynku i spacerów (Rys. 8).

Harmonogram realizacji: Zadanie planowane do realizacji w 2012 roku

Szacunkowy kosztorys: Ogółem – 75 000 zł

Środki UE 75% - 56 250 zł

Budżet Gminy Łobez – 18 750 zł

2.5 Nazwa: Zagospodarowanie centrum wsi poprzez:

- budowę chodnika
- budowę i urządzenie skwerku przy przystanku autobusowym
- zagospodarowanie placu rekreacyjnego przy przystanku autobusowym

Zakres: W centrum wsi Dobieszewo znajduje się dość duży plac, dotychczas całkowicie niezagospodarowany. Znajduje się tam przystanek autobusowy, a autobus zawraca na tym placu powodując zły stan nieutwardzonej nawierzchni zwłaszcza w porze jesienno – zimowej. Program przewiduje utwardzenie części placu przeznaczonej dla pojazdów mechanicznych, wybudowanie skwerku zieleni w centrum placu, budowę krótkich odcinków chodnika dla pieszych oraz zagospodarowanie niewielkiego placu rekreacyjnego poprzez zainstalowanie ławek i zadaszenia.

Harmonogram realizacji: Zadanie planowane do realizacji w 2012 roku.

Szacunkowy kosztorys: Ogółem – 70 000 zł

Środki UE 75% - 52 500 zł

Budżet Gminy Łobez – 17 500 zł



Rys. 13 Niezagospodarowany plac w centrum wsi *źródło: własne*

3. PLANOWANE REZULTATY I DŁUGOFALOWE ODDZIAŁYWANIE

W Dobieszewie nie ma od wielu lat świetlicy wiejskiej, co nie pozwala dzieciom i młodzieży na sensowne, kulturalne spędzanie czasu wolnego. Nie ma też tutaj żadnego wolnego budynku, czy też pomieszczenia, które mogłoby zostać adaptowane na świetlicę wiejską. Dlatego też budowa nowego budynku świetlicy jest dla Dobieszewa koniecznością, która pozwoli na dalszy rozwój życia społecznego nie tylko dzieci i młodzieży, ale i całej społeczności wiejskiej. Poza działalnością kulturalną dla dzieci i młodzieży będą mogły się tu odbywać zebrania wiejskie i zebrania Rady Sołeckiej. Świetlica będzie stanowiła też znakomite miejsce do spotkań mieszkańców oraz spotkań z przedstawicielami władz lokalnych i innymi zaproszonymi gośćmi.

Zajęcia prowadzone w dobrze wyposażonej świetlicy wiejskiej będą mogły wypełniać dzieciom i młodzieży wolny czas, a dostęp do Internetu, dla całej społeczności pozwoli nie tylko bawić się ale i uczyć zarówno obsługiwaną sprzętu komputerowego, jak i skutecznego poszukiwania pracy, a także zwiększy dostęp do informacji.

Z myślą o najmłodszych mieszkańcach Dobieszewa urządzenie placu zabaw i boisko do siatkówki znacznie uatrakcyjni gry i zabawy na świeżym powietrzu.

W parku, na placu rekreacyjnym z wiatą biesiadną, ławkami i miejscem na ognisko będzie można organizować spotkania i zabawy dla całej społeczności .

W dużym stopniu poprawi się estetyka wsi poprzez urządzenie terenu rekreacyjnego wokół stawu, zagospodarowanie parku dworskiego wraz z odbudową muru kamiennego, zagospodarowanie centrum wsi, co może spowodować, że mieszkańcy zaczną bardziej dbać o swoje posesje i podwórka.

Wszystkie te działania wpłyną na integrację mieszkańców i wyzwolą w nich energię do dalszych pozytywnych działań na rzecz całej społeczności wiejskiej.

Zaplanowane działania społeczności wiejskiej znacznie poprawią atrakcyjność infrastruktury wsi. Świetlica jako ośrodek kultury z dostępem do internetu będzie miała ogromne znaczenie pod względem edukacyjnym dla wszystkich mieszkańców wioski, a w szczególności dla dzieci i młodzieży.

Długofalowe efekty przedsięwzięcia głównie skupią się na podnoszeniu atrakcyjności infrastruktury społeczno – kulturalnej i ochronie krajobrazu. Ważnym czynnikiem jest również kultywowanie tradycji społeczności lokalnej w postaci krzewienia kultury poprzez organizowanie imprez promujących i integracyjnych dla mieszkańców.

Niewątpliwie realizacja wszystkich zaplanowanych działań wpłynie na podniesienie atrakcyjności turystycznej wsi Dobieszewo, co wpłynie na dalszą poprawę sytuacji społeczno – gospodarczej wsi.

4. ZGODNOŚĆ PLANU ODNOWY ZE STRATEGIĄ ROZWOJU GMINY I PLANEM ROZWOJU LOKALNEGO

Plan odnowy wsi Dobieszewo jest zgodny ze Strategią Rozwoju Gminy, w punkcie „Obszary strategiczne” – obszar turystyka, w którym jest mowa o tym, iż turystykę należy traktować jako potencjalne źródło dochodów ludności. Jest to także element alternatywnych dochodów ludności wiejskiej i element rozwoju strukturalnego obszarów wiejskich.

Celem strategicznym jest tworzenie warunków dla rozwoju turystyki w oparciu o naturalne zasoby i walory przyrodnicze. Obszar turystyki w gminie Łobez jest obszarem niemal dziewiczym. Brak materialnej bazy turystycznej powoduje, że udział turystyki w dochodach ludności gminy jest prawie niezauważalny. Efektywne wykorzystanie

naturalnych zasobów przyrodniczych, powinno spowodować zwiększenie udziału dochodów z turystyki w ogólnych dochodach ludności.

Niewątpliwie, rozwój turystyki wpływa także na podniesienie poziomu kulturowego mieszkańców poprzez kontakty osobiste, co jest swego rodzaju inwestycją w rozwój zasobów ludzkich, a ten z kolei poprzez możliwości transferu doświadczeń i wzorców może stymulować działania prorozwojowe ludności we wszystkich zdefiniowanych w strategii obszarach strategicznych.

Poprawa estetyki wsi oraz utworzenie atrakcyjnych terenów rekreacyjnych wpłynie na atrakcyjność turystyczną Dobieszewa, co podniesie także atrakcyjność turystyczną gminy Łobez.

Planowane przedsięwzięcie jest zgodne również z Planem Rozwoju Lokalnego w obszarze polityki społecznej edukacji, kultury, budowania społeczeństwa informacyjnego i turystyki.

Budowa i funkcjonowanie kompleksu świetlicy wiejskiej, placu zabaw dla dzieci i boiska sportowego znacznie przyczyni się do realizacji celów Planu Rozwoju Lokalnego związanych z rozwojem przede wszystkim edukacji, przyczyni się do wzrostu informatyzacji wsi, a także wpłynie na rozwój sportu wiejskiego i rekreacji.

Poprzez te działania ograniczone zostanie występowanie wszelkiego rodzaju patologii, co jest istotnym czynnikiem prowadzenia polityki społecznej Gminy Łobez.

Spis rysunków:

- Rys.1 Województwo Zachodniopomorskie
- Rys.2 Dobieszewo
- Rys.3 Gmina Łobez
- Rys.4 Zabytkowy kościół w Dobieszewie
- Rys.5 Dzwonnica przy kościele
- Rys.6 Zabytkowy cmentarz
- Rys.7 Mapa rewalizacji przyrodniczej Dobieszewa i okolic
- Rys.8 Wielorodzinne budynki mieszkalne z okresu przedwojennego
- Rys.9 Staw w Dobieszewie
- Rys.10 Widok działki gruntu przeznaczonej pod budowę kompleksu świetlicy wiejskiej, placu zabaw i boiska
- Rys.11 Kamienny mur parku dworskiego
- Rys.12 Widok parku dworskiego
- Rys.13 Niezagospodarowany plac w centrum wsi

Spis tabel:

- Tab.1 *Krótki opis proponowanego do utworzenia obiektu cennego przyrodniczo w Dobieszewie.*
- Tab.2 Struktura wiekowa mieszkańców wsi Dobieszewo

Załączniki:

- Załącznik.1 Mapa - Kierunki zabudowy i zagospodarowania Dobieszewa
- Załącznik.2 Mapa - Dobieszewo – Obszary zabudowy
- Załącznik.3 Mapa ewidencyjna - Plan sytuacyjny
- Załącznik. 4 Uchwała Rady Sołeckiej w Dobieszewie
- Załącznik.5 Uchwała Zebrania Wiejskiego w Dobieszewie

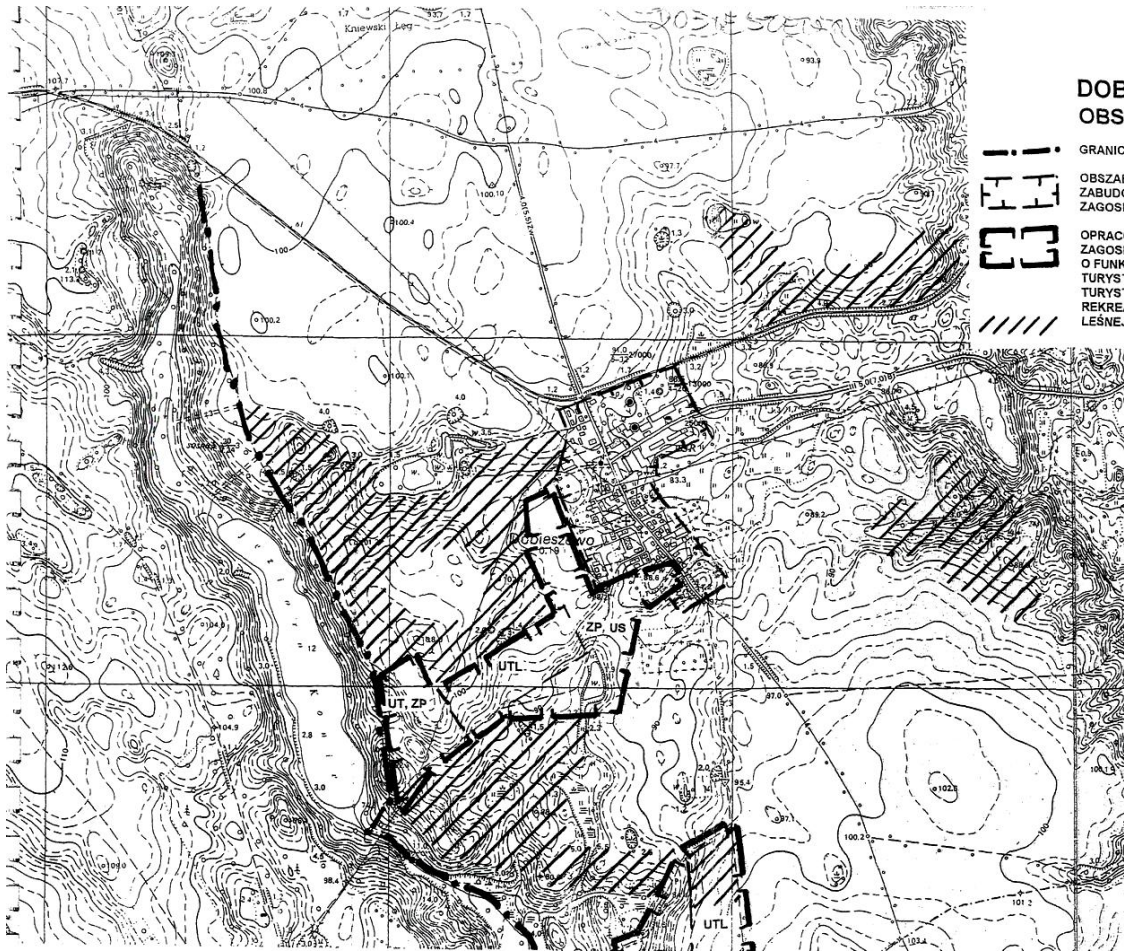
Opracowanie sporządzono na podstawie uwag i postulatów mieszkańców wsi Dobieszewo oraz danych Urzędu Miejskiego w Łobzie, Miejsko – Gminnego Ośrodka Pomocy Społecznej w Łobzie i Powiatowego Urzędu Pracy w Łobzie¹

Wykorzystano:

- [1] *Studium uwarunkowań i kierunków zagospodarowania przestrzennego gminy Łobez*
- [2] *Dokument planistyczny: „Rewalizacja przyrodnicza Gminy Łobez (Operat Generalny)” wykonany przez Biuro Konserwacji Przyrody w Szczecinie (1999r.)*

Opracował: mgr inż. Andrzej Zięba

Łobez 05 września 2008 r.



**DOBIESZEWO
OBSZARY ZABUDOWY**

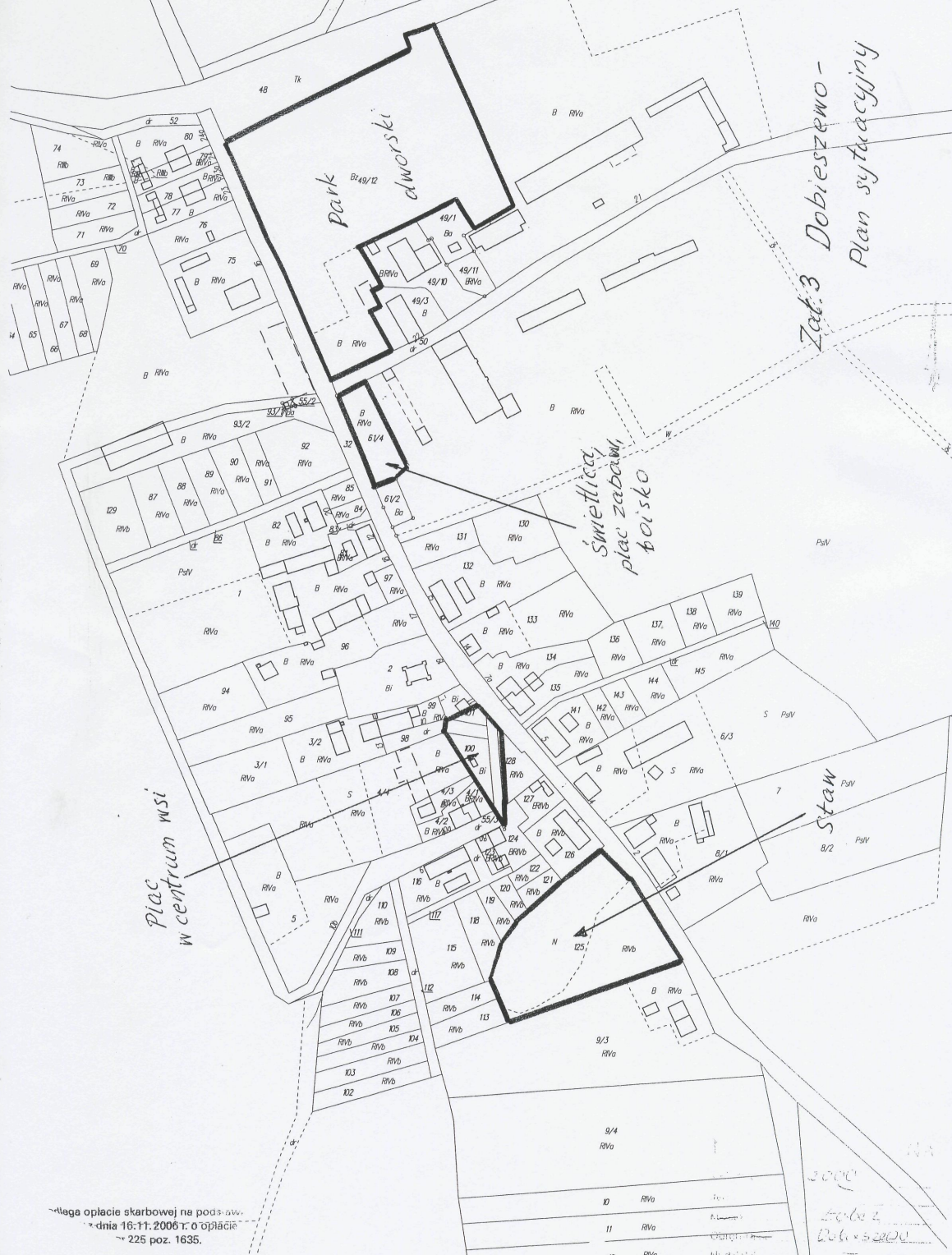
GRANICA GMINY

OBSZARY UTRZYMANIA I UZUPEŁNIENIA
ZABUDOWY I TOWARZYSZĄCEGO
ZAGOSPODAROWANIA

OPRACOWANIA MIEJSCOWYCH PLANÓW
ZAGOSPODAROWANIA PRZESTRZENNEGO
O FUNKCJI:

TURYSTYCZNO - LETNISKOWEJ (UTL)
TURYSTYCZNEJ (UT)
REKREACYJNO - SPORTOWEJ (ZP, UT)
LEŚNEJ





~legła opłacie skarbowej na podst. sw.
 * dnia 16.11.2006 r. o opłacie
 ~ 225 poz. 1635.

3000
 2000
 1000

UCHWAŁA NR. ¹.....

Zebrania Wiejskiego Sołectwa Dobieszewo, gm. Łobez

z dnia 25.10.2008
w sprawie uchwalenia „Planu odnowy miejscowości Dobieszewo, Gm. Łobez
wraz z opisem zadań planowanych do realizacji.

§ 1.

Na podstawie § 10 ust 1 Statutu Sołectwa Dobieszewo, stanowiącego załącznik nr 3 do Uchwały Nr XIII/115/03 Rady Miejskiej w Łobzie z dnia 30 grudnia 2003 r. zatwierdza się „Plan odnowy miejscowości Dobieszewo gm. Łobez) wraz z opisem zadań planowanych do realizacji” z dnia 05 września 2008 roku

§ 2.

Uchyla się Uchwałę nr 1/2007 z dnia 29 października 2007 roku w sprawie uchwalenia „Planu odnowy miejscowości Dobieszewo, Gm. Łobez wraz z opisem zadań planowanych do realizacji.

§ 3

Wykonanie uchwały powierza się Sołtysowi Dobieszewa.

§ 4

Uchwała wchodzi w życie z dniem podjęcia.

.....
pieczęć sołectwa

.....
Protokolant

.....
Przewodniczący Zebrania
SOŁECTWO
Dobieszewo
SOŁTYS
Gmina Łobez

Dobieszewo, dnia 27.10.2008
(miejscowość)

Protokół Zebrania Wiejskiego Sołectwa Dobieszewo

W Zebraniu Wiejskim, które odbyło się dnia 29.10.2008 roku w Dobieszewie
zgodnie z listą obecności, stanowiącą załącznik nr 1 do protokołu wzięło udział 21 osób.
Uprawnionych do głosowania w Sołectwie jest 21.

Obrady otworzył(a) Stanisław Polny - sołtyś stwierdzając quorum
i przedstawiając obecnym osobom cel niniejszego zebrania i porządek obrad.

Porządek zebrania przedstawia się następująco:

1. Wybór przewodniczącego i protokolanta zebrania
2. Zapoznanie się i dyskusja nad „Planem odnowy miejscowości Dobieszewo, gm. Łobez wraz z opisem zadań planowanych do realizacji” z dnia 05 września 2008 r.
3. Podjęcie uchwały o przyjęciu „Planu odnowy miejscowości Dobieszewo, gm. Łobez wraz z opisem zadań planowanych do realizacji” z dnia 05 września 2008 r.
4. Wolne wnioski.

Zaproponowany porządek obrad został jednogłośnie przyjęty przez obecnych i przystąpiono do obrad nad punktem pierwszym porządku obrad.

Na przewodniczącego zebrania zgłoszono następujące kandydatury:

1. Barbara Koźmideł
2. —

W przeprowadzonym głosowaniu jawnym poszczególni kandydaci na przewodniczącego zebrania uzyskali następującą ilość głosów:

1. Barbara Koźmideł 21 głosów,
2. — głosów,

W głosowaniu jawnym, przewodniczącym(a) zebrania wybrano zatem:

Pan(ia) Barbara Koźmideł

Na protokolanta zebrania zgłoszono następujące kandydatury:

1. Beata Koźmideł
2. —

W przeprowadzonym głosowaniu jawnym poszczególni kandydaci na protokolanta uzyskali następującą ilość głosów:

1. Beimę Komitule 21 głosów,
2. — głosów.

W głosowaniu jawnym protokolantem wybrano zatem:

Pan(ia) Beimę Komitule

W tym miejscu Pan(i) — objął/objęła przewodniczenie obradom.

Przewodniczący(a) zapoznał(a) obecnych z projektem „Planu odnowy miejscowości Dobieszewo, Gm. Łobez wraz z opisem zadań planowanych do realizacji” z dnia 05 września 2008 r.

W toku dyskusji zgłoszono następujące uwagi :

- budowa świetlicy, uporządkowanie placu pod świetlicę
- odroczenie ruin piwnice po byłym pałacu dla bezpieczeństwa
- bawiących się obok dzieci

Przewodniczący przystąpił do następnego punktu porządku obrad, poddając pod głosowanie uchwałę w sprawie uchwalenia „Planu odnowy miejscowości Dobieszewo, Gm. Łobez wraz z opisem zadań planowanych do realizacji” z dnia 05 września 2008 r. z jednoczesnym uchynieniem Uchwały Sołectwa Bęczna Nr 1/2007 z dnia 29 października 2007 roku.

W wyniku głosowania:

1. za uchwaleniem Planu odnowy miejscowości Dobieszewo, Gm. Łobez wraz z opisem zadań planowanych do realizacji” głosowało 21 ... osób
2. przeciw uchwaleniu głosowało — ..osób
3. wstrzymało się od głosu — ..osób.

W związku z tym Zebranie Wiejskie uchwaliło „Plan odnowy miejscowości Dobieszewo Gm. Łobez wraz z opisem zadań planowanych do realizacji” z dnia 05 września 2008 r.

Wolnych wniosków nie zgłoszono.

Na tym protokół zakończono i podpisano.

Beimę Komitule
Protokolant

Barbara Komidel
Przewodnicząca Zebrania
Dobieszewo
SOŁECTWA
Bęczna Łobez

Lista obecności
na Zebraniu Wiejskim Sołectwa Dobieszewo

Lp.	Imię i Nazwisko	Podpis
1.	Barbara Kozmider	B. Kozmider
2.	Andrzej Kozmider	A.
3.	Polina Staniświat	Polina
4.	Korula Bożena	Korula
5.	Jagelski Jan	Jan
6.	Staniświat Danusia	D.
7.	Chmura Halina	H.
8.	Jocia Maria	J.
9.	Jerzyska Jadwiga	J.
10.	Woscy Jan	W.
11.	Dorota Dorota	D.
12.	Jagielski Bogdan	B.
13.	Sulejowska Aneta	S.
14.	Bołanowski Jan	B.
15.	Nara Stanisław	N.
16.	Gondrińska Dorota	G.
17.	Korula Antoni	K.
18.	Adamczyk Mariola	A.
19.	Kwiatkowska Bronisława	K.
20.	Frankowska Teresa	F.
21.	Podennik Artur	P.

SOŁECTWO
Dobieszewo
SOŁTYS
emilia Łoboda